



”Havnene spiller en helt central rolle i Danmarks sikkerhed og forsyning. Derfor er det afgørende, at vi hele tiden udvikler vores beredskab i takt med et mere komplekst trusselsbillede. Beredskab er en fælles opgave. Det kræver et tæt samspil mellem havne, myndigheder samt virksomheder, og at vi i fællesskab tager ansvar for at løfte beredskabet til næste niveau”.

Tine Kirk, direktør i Danske Havne.



”Vi står i en tid, hvor kravene til os vokser. Men vi står også med et stærkt udgangspunkt. Vi har erfaringen, vi er gode til at samarbejde, og vi har viljen til at finde løsninger. Det er det, vi skal bygge videre på”.

Thomas Elm Kampmann, formand for Danske Havne og direktør i Køge Havn.



”Kun få havne har i dag de nødvendige kompetencer til selv at planlægge, øve og videreudvikle deres beredskab. Derfor er det vigtigt, at havnene tidligt erkender behovet for kvalificeret ekstern bistand med solid operationel erfaring”.

Per Anholm Nørgaard, direktør i Hirtshals Havn.

Havne som kritisk infrastruktur – er beredskabet på plads?

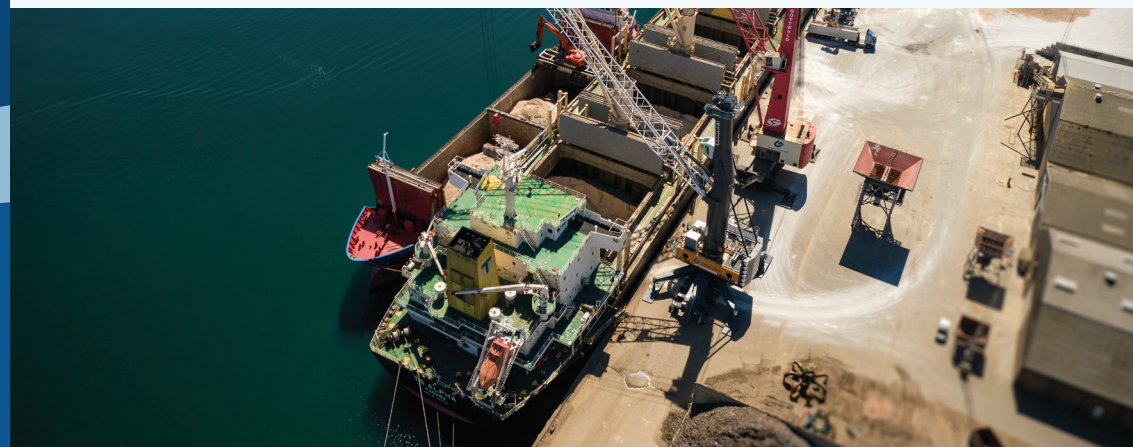
Danmark står i en svær sikkerhedspolitisk situation, hvor trusselsbilledet er komplekst og uforudsigeligt.

De danske erhvervshavne spiller en central rolle i Danmarks forsynings-sikkerhed, grønne omstilling og økonomi. 78% af forsyningerne til Danmark ankommer med skib, og havnene fungerer som knudepunkter for energi, råstoffer, fødevarer, industri og transport. Havnene er kritisk infrastruktur i Danmark.

Havnene har en stigende betydning i forhold til både energiforsyning og sikkerhed. Havne er centrale for

håndtering af offshore-energi, import af brændsler, forsyning til øer, militær mobilitet og logistik i krisesituationer. Det betyder, at havnene i stigende grad indgår i nationale og europæiske beredskabs- og sikkerheds-overvejelser.

Havnene bør derfor stille sig selv to centrale spørgsmål: Hvilken rolle spiller min havn i samfundets forsyning? Og hvad skal der til for at holde den funktionsdygtig?



Danske Havne opfordrer alle havne til at gennemgå deres beredskab med udgangspunkt i disse punkter:

1. Klarhed om ansvar, roller og trusler

Har din havn et klart billede af, hvem der gør hvad og hvornår? Et robust beredskab starter med en fælles forståelse af ansvar, roller og trusselsbillede. Det kræver en løbende risiko- og trusselsvurdering samt overblik over havnens kritiske udstyr og fysiske afspærring. Samtidig bør havnen forholde sig til sin strategiske betydning, fx via Havneatlas, og prioritere indsatsen derefter. Klarhed er afgørende for at kunne planlægge effektiv beskyttelse og reagere hurtigt, når situationen ændrer sig.

2. Hvordan sikrer man robusthed og den generelle forsyning omkring havnen?

Hvor længe kan havnen fungere, hvis forsyningerne svigter? Robusthed handler om at sikre drift af operationer, som bruger el, vand, IT-systemer og kritisk udstyr som kraner - også under pres. Det indebærer bl.a. at sikre, at medarbejdere kan møde ind, og at cybersikkerheden er tilstrækkelig. Har havnen nok backup-løsninger, og hvor længe skal de kunne holde driften kørende?

3. Opdaterede beredskabsplaner

Er beredskabsplanerne opdaterede og anvendelige i praksis? Det er afgørende, at ansvar er tydeligt placeret, og at kontaktinformationer altid er ajour. Planerne bør tage højde for en bred vifte af hændelser - fra sabotage og dronetrusler til oversvømmelser, tyveri og indsmugling. Samtidig skal havnen kunne håndtere ændrede godsmængder i krisesituationer. Hvad er planen, hvis havnen sættes ud af drift, og findes der alternative havne? ISPS-koden er et vigtigt referencepunkt, men bør suppleres af konkrete, operationelle scenarier.

4. Klarhed omkring havnens egne kommunikationskanaler

Effektiv kommunikation er afgørende i en krisesituation. Har havnen klare linjer for, hvordan der kommunikeres med myndigheder, ansatte, skibe og virksomheder? Hvordan udsendes

varsler, og hvor kommer informationerne fra? Et velfungerende netværk med andre havne og aktører kan styrke situationsforståelsen og koordineringen fx ved omdirigering af gods. Klarhed om informationsbehov bidrager til bedre overblik og hurtigere beslutninger i en presset situation.

5. Fælles beredskabsøvelser

Træning gør forskellen, når krisen rammer. Regelmæssige øvelser - både fysiske og cyberrelaterede - styrker havnens evne til at reagere hurtigt og korrekt. Øvelser kan gennemføres i samarbejde med kommuner, regioner og statslige aktører og kan med fordel organiseres årligt. Det er afgørende at arbejde systematisk med "lessons identified" og "lessons learnt" og ikke mindst at omsætte erfaringerne til konkrete forbedringer. Et beredskab er kun så stærkt som den læring, der følges op på.

